

商工会報

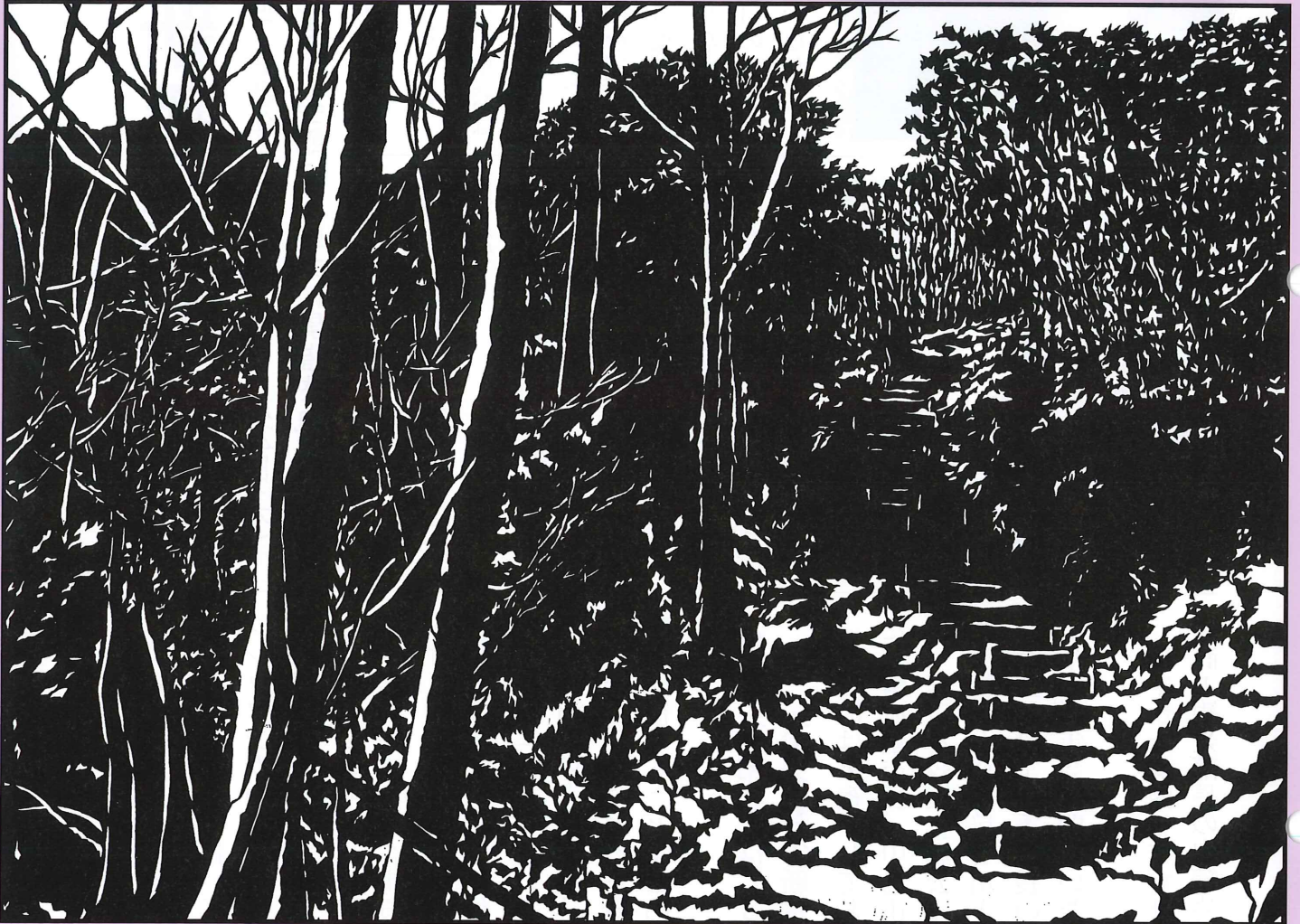
# ぶんすい

【shokokaiho bunsui】

No.

150

発行:分水商工会 / TEL97-2181 FAX98-5511 ■印刷:分水一の山印刷 ■2016.3.1発行



「國上寺登山口」 分水切り絵同好会 渡辺 キクエさん作

商工会新年会開催

青年部からのお知らせ

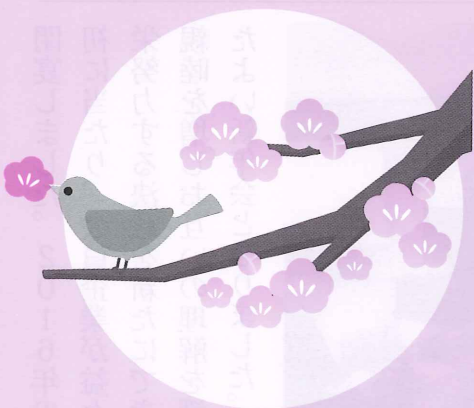
女性部新年会

側溝の泥上げの協力について

クリーンデー燕にご参加ください

所得税・復興特別所得税・消費税の納付

おいらん道中のご案内



平成27年度

# 商工会新年会開催される

「経済講演会と商工会新年会」と題し、去る1月22日(木)午後4時から分水商工会館にて盛大に開催されました。

●田中会長の挨拶で  
開始されました

本年の分水商工会新年会は「経済講演会と商工会新年会」ということで開催致しました。まず、田中会長が挨拶を述べられ「地方創生という言葉だけが踊り、地域経済は良くなったという実感はない。本日の講演会でその本質を教えてください、



上昇の契機としたい。」と述べ、講師の宗田俊弥さまを紹介されました。

●講演会のテーマは

2016年  
経済展望を読む

講師の宗田俊弥さまは(株)ホクギン経済研究所の副所長であります。講演ではGDPや景気動



向指数、鉱工業生産指数、実質貿易収支、実質賃金などのデータから昨年の日本経済や新潟県経済を振り返り、続いて、国内シンクタンクの予想などから今年の日本経済と新潟経済の見通しを示されました。

今年の経済を左右するポイントが①中国経済②消費税増税③原油価格であるとされ、新潟県経済は「年の前半は個人消費や投資面に停滞感が見込まれ、年の後半は駆け込み需要もあり、若干回復する」とまとめられました。

●燕市副市長をはじめ  
来賓多数の新年会

さらには来賓としてお招きした、南波副市長、中島市議会議長、(株)日本政策金融公庫 宗三条支店長より祝辞を頂き、壇議会産業建設常任委員長の発声により、新年会は開宴いたしました。

和やかな雰囲気です。宴は進み、堀商工観光部長の中締めにより、

閉宴しました。2016年の年初に当たり、会員企業が益々繁栄努力する決意を新たにでき、親睦を増しお互いの理解を深めたよい新年会となりました。



# 今年もやります! 青年部茶屋 営業のお知らせ

- 期 間 平成28年4月9日(土)～4月17日(日)【予定】
- 時 間 平日 18:00～21:00 土・日 12:00～21:00
- 場 所 JR分水駅前



みなさまのご来店を心より  
お待ちしております!!  
近隣の皆様にはご迷惑を  
おかけいたしますが、  
よろしくお祈いします。

**分水商工会青年部  
駅前公園さくら茶屋**  
こんな夜だから、  
お花見に出かけよう!!  
毎年大好評のさくら茶屋が、  
今年も期間限定でオープン!!



期間: 4月9日(土)～

毎日18時～21時  
土日は午前中から営業中!!

場所: JR分水駅前公園

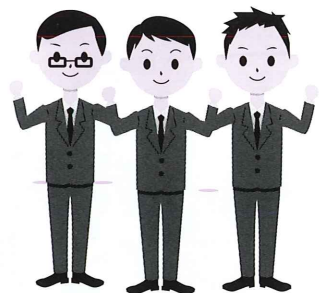


## 新しいネットワークを作ってみませんか?

### ～青年部員募集のお知らせ～

- 部員資格 分水商工会の会員、またはその親族で  
満40才以下の方
- 部 費 8,000円(年額)

体験入部からでも  
OKです!



お問い合わせ先  
分水商工会 TEL.0256-97-2181  
お気軽にお問い合わせください!



今年も元気に活動開始!

# 「新春初笑い・新年会」

## 2月5日(金)女性部新春初笑い・新年会を下諏訪「渡金分店」にて開催いたしました。



新春初笑い  
たら福亭美豚

出席者は37名でした。近年の最高出席者数かもしれません。今年、横田在住の落語愛好家「たら福亭美豚(ヴァイトン)さん」をお迎えして、新春初笑いを楽しむ趣向となりました。賑やかなお囃子と金屏風をバ



ックにピンクの着物のご本人が高座に登場すると、それだけで新春らしい華やかさに会場が包まれました。自己紹介の後に、次々と繰り広げられる演目は耳なじみのあるものもあり、会場は爆笑の渦



に巻き込まれました。懐かしの昭和歌謡(ちよつと古かった?)では部員の間からも歌声が流れて、まるで「歌声喫茶」かと錯覚する場面もありました。高校一年生とは思えぬ堂々とした語り口とバラエティに富んだ演目の連続、そして絶妙の間で差し込まれる『リアル越後弁』……1時間が短く感じられるほどでした。落語ではめずらしい「アンコール」にまで応じて下さり、新しい年が『笑いに包まれた福々



しい年』である予感に満たされたのでした。その後、懇親会場で賑やかに新年会を行いました。古澤部長のユーモアあふれる挨拶と丸山副部長の乾杯に始まり、和やかに会話も弾み、山田副部長の一本締めで盛会裡に新年会を終りました。今年も商工会女性部は元気に活動します!どうぞよろしくお願いたします。

# 平成27年分確定申告における 所得税及び復興特別所得税・消費税の納付等について

## ■振替納税をおすすめします

口座振替を利用されると…預貯金口座からの振替日は

● **所得税** 4月20日(水)      ● **消費税** 4月25日(月)

☆現金納付の場合の納付期限は3月15日(火)

☆現金納付の場合の納付期限は3月31日(木)

◎振替日の2～3日前には、預貯金口座の残高をお確かめください。

- 残高不足等で引き落としできませんと、所得税は3月16日から、消費税は4月1日から延滞税がかかりますのでご注意ください。

## ■振替納税を利用されない方へ

● **所得税は3月15日(火)**      ● **消費税は3月31日(木)**

まで納付してください。

### 1 金融機関又は所轄の税務署で納付する場合

- 現金に納付書を添えて、金融機関(日本銀行歳入代理店)又は住所地等の所轄の納税窓口で納付してください。

### 2 電子納税(ダイレクト納付を含む)を利用する場合

- 事前に「開始届出書」の提出が必要です。また、ダイレクト納付を利用するには、他に「利用届出書」の提出と、提出後1か月程度の期間が必要です。詳しくは、e-Taxホームページで確認ください。

### 3 期限までに全額を納付できない場合(延納を除く)

- 期限までに納付されない場合、延滞税がかかります。また督促状が納付されます。

## 『県央地区就職ガイダンス2017』開催について

● **日 時** 平成28年4月7日(水) 14時～

● **会 場** (一財)燕三条地場産業振興センター (メッセピア)

● **参加予定企業** 60社程度

● **参加予定求職者** ○平成29年3月新規学校卒業予定者

(大学、短大、専修、高専、テクノスクール等)

○平成26年3月以降の既卒者

(大学、短大、専修、高専、テクノスクール等)

※その他 オープニングイベントして、ガイダンス開始前13時より、若者応援宣言企業による企業PRを行います。

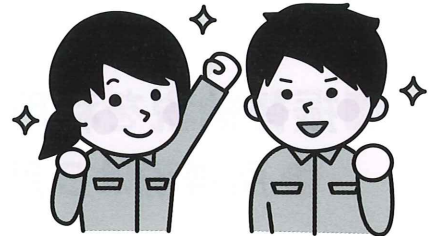


詳細はハローワーク巻 (TEL.0256-72-3155) まで

## 「側溝の泥上げ」の協力について(お願い)

市では春の大清掃運動の一環として「側溝の泥上げ」事業を実施しています。  
泥上げ袋の配付及び回収を希望される工業団地内の事業所は次のとおりお申し込みください。

- **申込方法** 燕市のホームページもしくは、  
市役所生活環境課窓口(2階14番窓口)に  
用意してある側溝の泥上げ袋回収依頼用紙に  
必要事項を記入の上、5月13日(金)までに  
市役所生活環境課へお持ちください。  
申し込みと引換えに泥上げ袋をお渡します。



- **回収日** 5月30日(月)
  - 泥上げは前日までにお願いします。
  - 交通の妨げにならないように1事業所につき1箇所にとめてください。  
※回収日以降に泥上げされた場合は回収できません。

## 「クリーンデー燕」にご参加ください!

### 4月9日(土)全市一斉の環境美化活動 ～清潔で美しいまちづくりへの参加と交流～

私たちの住む地域を清潔で美しいまちにするため、地域住民やボランティア団体及び事業所が主体的に参加し、市内全域のごみ拾い・清掃を一緒に行うものです。  
ご自分の事業所のまわりの環境美化に努めませんか。

- **と き** 4月9日(土) 午前6時～7時30分  
※雨天中止などの判断は、事業所で行います。  
※実施日以外でも、環境美化活動の参加を希望される場合は生活環境課まで、ご相談ください。



- **内 容** 空缶・空ビンなどごみ拾い。  
回収したごみは、市役所生活環境課が回収いたします。
- **申込方法** 生活環境課へお問い合わせください。  
後日、申込用紙をお渡しいたします。

市役所生活環境課環境政策係(2階14番窓口)  
お問い合わせ先 **TEL.0256-77-8167** (直通)

商工会が小規模事業者の地道な販路拡大を支援します

# 小規模事業者持続化補助金を公募しています

この補助金では、小規模事業者が持続的な経営に向けた経営計画に基づく地道な販路開拓を支援するため、販路開拓に要する費用の一部を補助します。

募集  
期間

公募開始：2月26日(金) 公募締切：5月13日(金)

郵送又は宅配便により、応募先まで送付してください

## 補助対象となり得る取組事例のイメージ

- |                                       |                  |
|---------------------------------------|------------------|
| ① 販促用チラシの作成、配布                        | ⑤ 商品パッケージ(包装)の改良 |
| ② 販促用PR<br>(マスコミ媒体での広告、ウェブサイトでの広告)    | ⑥ ネット販売システムの構築   |
| ③ 商談会、見本市への出展                         | ⑦ 移動販売、出張販売      |
| ④ 店舗改装<br>(小売店の陳列レイアウト改良、飲食店の店舗改修を含む) | ⑧ 新商品の開発         |
|                                       | ⑨ 景品、販促品の製造、調達など |

|           |   |             |       |
|-----------|---|-------------|-------|
| 補助対象者     | 商工会地区で事業を営む小規模事業者   |             |       |
|           | ※小規模事業者とは   |             |       |
|           | 卸売業・小売業   | 常時使用する従業員の数 | 5人以下  |
|           | サービス業(宿泊業・娯楽業以外)  | 常時使用する従業員の数 | 5人以下  |
|           | サービス業のうち宿泊業・娯楽業   | 常時使用する従業員の数 | 20人以下 |
|           | 製造業その他  | 常時使用する従業員の数 | 20人以下 |
| 補助対象事業    | 経営計画に基づき、商工会の支援を受けながら行う、小規模事業者による創意工夫を凝らした地道な販路開拓(創意工夫による売り方やデザイン改変、チラシ作成、商談会参加等)等                                |             |       |
| 補助率等      | 1件当たりの補助上限額 <b>50万円</b> (補助率2/3)<br>但し、雇用を増加させる取組や海外展開の取組、買い物弱者対策の取組については、補助上限額100万円                              |             |       |
| 補助対象経費    | ①機械装置等費 ②広報費 ③展示会等出展費 ④旅費 ⑤開発費 ⑥資料購入費<br>⑦雑役務費 ⑧借料 ⑨専門家謝金 ⑩専門家旅費 ⑪委託費 ⑫外注費  |             |       |
| 応募方法(応募先) | 経営計画書、補助事業計画書等申請書に商工会の事業支援計画書を添えて新潟県商工会連合会に応募ください。申請書類に不備があると受付できませんのでご注意ください。                                    |             |       |
| 申請書類      | 申請書類・公募要領は新潟県商工会連合会ホームページからダウンロードできます。<br><a href="http://www.shinsyoren.or.jp/">http://www.shinsyoren.or.jp/</a> |             |       |

【お問合せ先】 **分水商工会** (担当：白倉、加藤)  
または新潟県商工会連合会(担当：広域指導センター)  
〒950-0965 新潟市中央区新光町7-2  
TEL:025-283-1311 FAX:025-285-1252

第74回

つばめ桜まつり

華やかに艶やかに美しく  
鳥瀬豪華花魁くらくら吹雪

分水太夫

信濃太夫

柴井吉野太夫

桜太夫

# お水 道中 いらん

平成28年

# 4/17日

- 12時より【地藏堂本町通り】にて
  - 14時より【大河津分水桜並木】にて
- 雨天時/①12:30 ②13:30 ③14:30 ④15:30 【燕市分水総合体育館にて】

撮影用おいらん「柴井吉野太夫」  
12時30分より【大河津分水さくら公園】に登場

主催/つばめ桜まつり実行委員会 (一般社団法人燕市観光協会) 共催/燕市  
お問合せ/一般社団法人燕市観光協会 TEL 0256-64-7630 URL <http://tsubame-kankou.jp>  
4/17(日)分水おいらん道中 当日のお問合せ先/TEL 0256-77-8201 (燕市役所観光振興室)

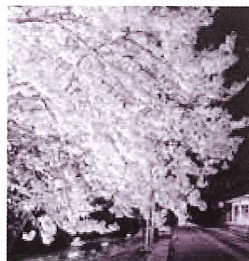
## 夜桜のご案内

### 夜桜ライトアップ

JR分水駅/大河津分水桜並木  
燕文化会館前中ノ口川左岸  
吉田ふれあい広場

4月8日(金)~4月24日(日)  
18:00~22:00(予定)

協力:分水電気協会 (JR分水駅)  
燕を愛するライトアップ倶楽部 (中ノ口川左岸)  
提供:パナソニック(株)エコソリューションズ社新潟工場



### えちご分水夜桜号

(信越・弥彦・越後線)

運転日:4月14日(木)、15日(金)

|    |                  |    |                  |
|----|------------------|----|------------------|
| 行き | 始発駅<br>新潟駅 18:10 | 帰り | 始発駅<br>分水駅 20:11 |
|    | 終着駅<br>分水駅 19:31 |    | 終着駅<br>新潟駅 21:32 |



※NO.DO.KA 3両編成(カーペット列車)使用。全車指定席。 ※詳しくは、お近くのJR駅みどりの窓口までお尋ねください。

分水商工会 ☆<http://www.bunsui.or.jp/> ☆E-mail: [btci@bunsui.or.jp](mailto:btci@bunsui.or.jp)